

VÝROČNÍ ZPRÁVA

**(ZPRÁVA PŘEDSTAVENSTVA O PODNIKATELSKÉ
ČINNOSTI SPOLEČNOSTI ZA ROK 2016 A ZÁMĚRY
SPOLEČNOSTI NA ROK 2017)**

ZEOS LOMNICE a.s.

se sídlem v Lomnici nad Popelkou

IČ: 252 97 473



DUBEN 2017

Obsah

1) Základní údaje o akciové společnosti	3
a) Obecné údaje	3
b) Předmět činnosti	3
c) Organizační struktura společnosti	5
d) Změny v obchodním rejstříku	5
e) Struktura akcionářů	6
f) Představenstvo, dozorčí rada	6
1) Představenstvo	6
2) Dozorčí rada	6
g) Podíly v jiných společnostech	7
h) Počty zaměstnanců	7
3) Zpráva o činnosti společnosti za rok 2016	8
4) Výsledky hospodaření za rok 2016	11
a) Výsledek hospodaření	11
b) Rozvaha	12
c) Výsledky hospodaření vybraných středisek společnosti.....	12
d) Výkaz o peněžních tocích	13
e) Návrh na rozdělení zisku (ztráty)	13
f) Vyjádření dozorčí rady	13
5) Záměry společnosti v roce 2017	14
6) Výrok auditora	14

1) ZÁKLADNÍ ÚDAJE O AKCIOVÉ SPOLEČNOSTI

a) OBECNÉ ÚDAJE

Obchodní jméno

ZEOS LOMNICE a.s.

Sídlo

K Urnovému háji 1276,
Lomnice nad Popelkou, PSČ 512 51

Právní forma

Akciová společnost

IČ: 252 97 473

DIČ: CZ 25297473

Bankovní spojení

KB Semily, exp. Lomnice nad Popelkou, č.ú.: 27-2582500257/0100

Základní kapitál

175 000 000,- Kč, je tvořeno akciemi v listinné podobě na jméno o nominální hodnotě 5 000 Kč (7 400 ks) a 50 000 Kč (2 760 ks). Společnost je zapsána v OR v HK odd. B, vl. 1855, F 14983/98.

b) PŘEDMĚT ČINNOSTI

- zemědělská výroba včetně zpracování a prodeje zemědělských výrobků za účelem jejich dalšího zpracování nebo dalšího prodeje
- lesní výroba, včetně zpracování a prodeje lesních výrobků
- opravy ostatních dopravních prostředků a pracovních strojů
- tesařství, pokrývačství
- silniční motorová doprava nákladní (vnitrostátní a mezinárodní)
- činnost účetních poradců, vedení účetnictví, vedení daňové evidence
- výroba, obchod a služby neuvedené v přílohách 1 až 3 živnostenského zákona, obory činnosti :
 - provozování čerpacích stanic s palivy a mazivy
 - výroba krmných směsí pro zvířata a jejich prodej
 - koupě zboží za účelem jeho dalšího prodeje a prodej v rámci živnosti volné

VÝROBNÍ OBLAST BRAMBORÁŘSKÁ

Zaměření zemědělské výroby:

- výroba mléka
- výroba zástavového, chovného a jatečného skotu
- výroba krmných obilovin, technických plodin a brambor
- výroba krmných směsí

Obhospodařovaná výměra	2 596 ha
z toho - orná půda	1 706 ha
louky	890 ha

PRŮMĚRNÁ STRUKTURA ROSTLINNÉ VÝROBY

TEXT	Jedn	2016	2015	2014
Obiloviny	ha	760	825	761
Řepka	ha	298	289	380
Ostatní technické plodiny	ha	98	98	123
Brambory	ha	8	8	11
Kukuřice	ha	261	257	217
Ostatní píceiny na o.p.	ha	281	229	227
Roční produkce obilovin	t	4605	5382	5396
Roční produkce řepky	t	945	1188	1456

Většina půdy je pronajata od fyzických osob, obcí a Pozemkového úřadu ČR.

PRŮMĚRNÁ STRUKTURA ŽIVOČIŠNÉ VÝROBY

TEXT	Jedn	2016	2015	2014
Dojnice	ks	962	942	934
Telata do 12 měsíců	ks	1324	1305	1342
Jalovice a VBJ	ks	440	507	465
Výkrm prasat	ks	39	39	38

OSTATNÍ ČINNOSTI SPOLEČNOSTI

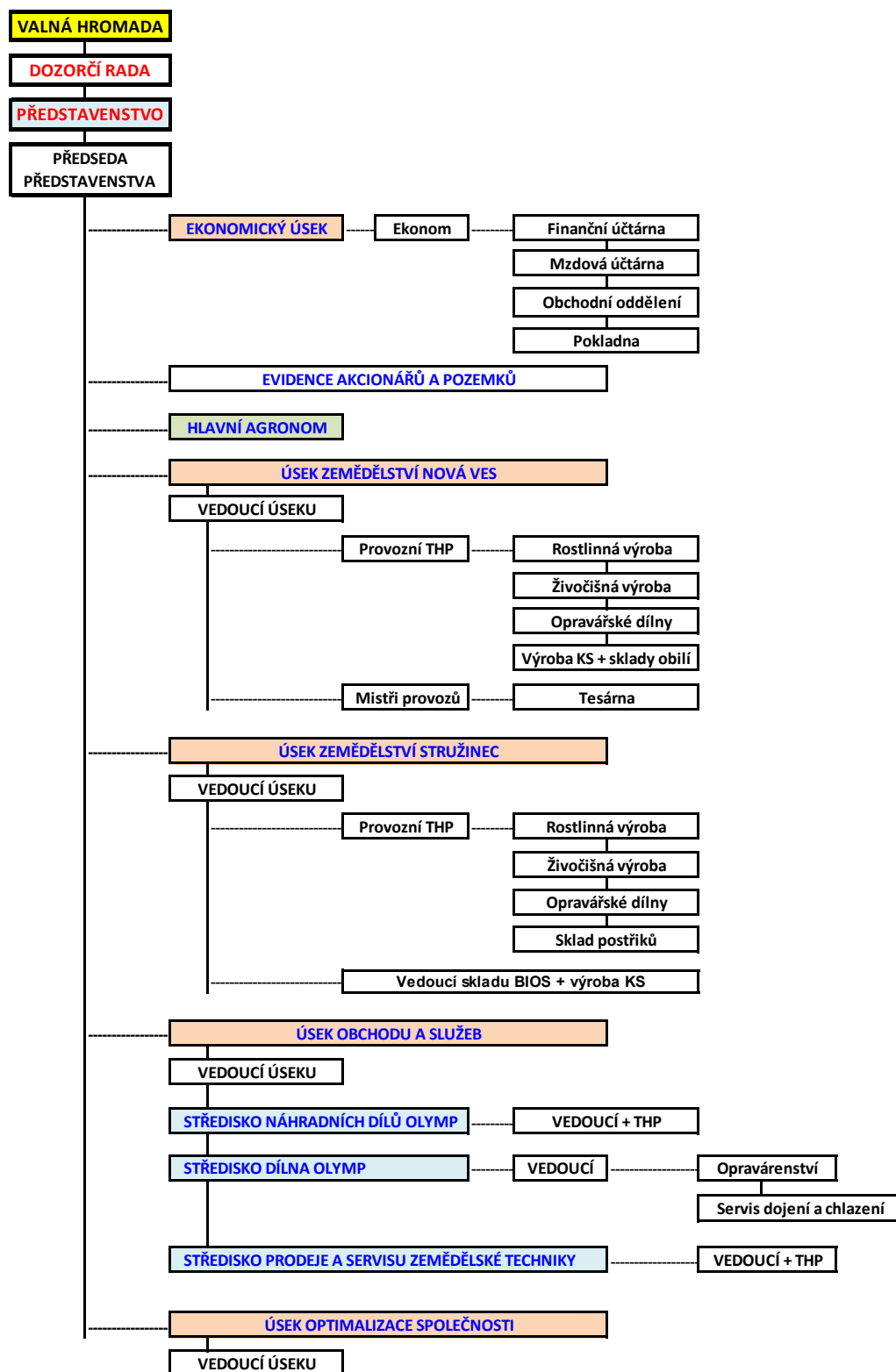
Mezi ostatní činnosti naší společnosti patří především obchod se zemědělskými komoditami a hnojivy, prodej pohonných hmot, náhradních dílů, servis dojení a chlazení, služby v oblasti technických plynů, opravářské a klempířské práce.

Od roku 2006 působíme jako regionální prodejce zemědělské techniky společnosti TOPAGRI (především traktory VALTRA), společnosti KUHN CENTER CZ a sortimentu závěsných strojů společnosti KVERNELAND GROUP. Tuto obchodní aktivitu jsme rozšířili i o prodej náhradních dílů na většinu dalších zemědělských strojů, prodávaných v naší republice, včetně nabídky ostatního spotřebního materiálu jako jsou senážní vaky a plachty, sítě a další podobné zboží.



Více pak na našich webových stránkách: www.zeoslomnice.cz

c) ORGANIZAČNÍ STRUKTURA SPOLEČNOSTI



d) ZMĚNY V OBCHODNÍM REJSTŘÍKU

Dne 14.5.2016 se konala řádná Valná hromada, na které došlo k úpravě aktuálního znění stanov společnosti. Tyto změny byly již promítnuty do obchodního rejstříku u Krajského soudu v Hradci Králové.

e) STRUKTURA AKCIONÁŘŮ

Ke dni 31. 3. 2017 je v evidenci akcionářů celkem 978 fyzických a právnických osob s celkovou nominální hodnotou akcií ... 175 000 000 Kč.

HODNOTA AKCIÍ	POČET AKCIONÁŘŮ	CELKEM HLASŮ	CELKEM AKCIÍ (%)
5-100 tis. Kč	553	4395	12,56
100-300 tis. Kč	270	9250	26,43
300-500 tis. Kč	91	7173	20,49
500-800 tis. Kč	35	4135	11,81
800-1000 tis. Kč	8	1449	4,14
1000-1500 tis. Kč	10	2394	6,84
1500-3000 tis. Kč	8	3412	9,75
nad 3000 tis. Kč	3	2792	7,98
CELKEM:	978	35000	100,00

f) PŘEDSTAVENSTVO A DOZORČÍ RADA

1) Představenstvo

Ing. Jiří Lacina - předseda představenstva
Miloš Kubánek - místopředseda představenstva
Ivo Plecháč
Radek Fejfar
Ing. Jaroslav Uhlíř CSc.

Výše jmenovaní byli zvoleni dozorčí radou dne 27.7.2015 na základě znění platných stanov. Na úvodním zasedání představenstva dne 27.7.2015 pak členové představenstva ze svého středu zvolili svého předsedu a místopředsedu. Se všemi novými členy představenstva uzavřela dozorčí rada společnosti smlouvu o výkonu funkce. Vedením podniku pak pověřila nového předsedu představenstva.

2) Dozorčí rada

Přemysl Šulc - předseda dozorčí rady
Ing. Pavel Podlipný - zástupce předsedy DR
Mgr. Petr Velda
Dana Křepelková
Ing. Jaroslav Vagenknecht

Přemysl Šulc, Ing. Pavel Podlipný, Mgr. Petr Velda, Dana Křepelková, Ing. Jaroslav Vagenknecht a Radek Fejfar byli zvoleni do Dozorčí rady společnosti na řádné valné hromadě dne 16.05.2015 v Nové Vsi nad Popelkou. Při řešení složení nového představenstva pak nakonec došlo k odstoupení pana Radka Fejfara ve prospěch představenstva a nová Dozorčí rada tak do příští valné hromady pracovala pouze v pěti členech. Se všemi novými členy Dozorčí rady uzavřel předseda bývalého představenstva společnosti smlouvu o výkonu funkce. Snížení počtu členů Dozorčí rady řešila změna stanov společnosti na programu loňské valné hromady.

g) PODÍLY V JINÝCH SPOLEČNOSTECH

ZEOS LOMNICE a.s. má v jiných společnostech majetkový podíl, ale žádný z nich není významný. V roce 2014 proběhla fúze mezi dvěma družstvy (Družstvo MLÉKO CZ vs. VIAMILK CZ družstvo) s cílem sjednotit zájmy členů ve větší a silnější celek s tím, že Družstvo MLÉKO CZ zaniklo bez likvidace a nástupnickou společností je VIAMILK CZ družstvo. Podíl na zůstatku Družstva MLÉKO CZ byl jednotlivým členům vyplacen finančně jako vypořádací podíl.

- podíl v SILO-KRZ s.r.o. 1 ks v nominální hodnotě - 750 000 Kč
- akcie CHOVSERVIS a.s. HK ... 1 ks v nominální hodnotě - 1 000 Kč
- podíl VIAMILK CZ družstvo.... 1 ks v nominální hodnotě - 25 800 Kč

Ve společnosti SILO-KRZ s.r.o. a VIAMILK CZ družstvo má ZEOS LOMNICE a.s. své zástupce ve statutárních orgánech.



h) POČTY ZAMĚSTNANCŮ

Společnost ZEOS Lomnice a.s. měla průměrný přepočtený počet zaměstnanců během účetního období roku:

- 2014	123
- 2015	118
- 2016	115

TEXT	2016	2015	2014
Osobní náklady celkem:	48199	46643	46884
z toho - mzdové náklady	35550	34382	34746
- náklady na zákonné pojištění	11799	11432	11385
- sociální náklady	850	829	753

* údaje v tabulce jsou uvedeny v tis. Kč

Žádné půjčky, úvěry, záruky, a ostatní plnění poskytnutá členům statutárních a řídicích orgánů ani akcionářům se nevyskytují. Společnost ZEOS LOMNICE a.s. není ovládanou ani ovládající společností – **není uzavřena ovládací smlouva**. Akcionáři společnosti jsou fyzické osoby, které vlastní akcie s celkovou nominální hodnotou 175.000.000,- Kč. V současné době nedrží žádný akcionář aktuálně více jak 4 % podílu na základním zapsaném kapitálu společnosti ZEOS LOMNICE a.s. Vztah mezi výše uvedenými osobami je řešen nájemními nebo kupními smlouvami, popř. smlouvou o půjčce, kde je použito úroku ve výši 140 % diskontní sazby ČNB. Jakýkoliv obchodní vztah mezi těmito osobami se řídí běžnými pravidly, cenami apod. jako s osobami jim na roveň postavených (nedochází k zvýhodňování žádné z obou stran).

3) ZPRÁVA O ČINNOSTI SPOLEČNOSTI ZA ROK 2016

Hospodaření naší společnosti se za rok 2016, stejně jako v roce předcházejícím, vyvíjelo vcelku dle našich očekávání. Sice proti předcházejícímu období pokračoval propad cen mléka a na úseku obchodu a služeb se nedařilo, tak jak bychom chtěli, na celkový konečný hospodářský výsledek to však zásadní vliv nemělo (z důvodu široké struktury našeho podnikatelského zaměření došlo u těchto jevů k jejich vzájemnému vykompenzování). Některé ukazatele ale doznaly hmatatelných změn. Celkový čistý obrát společnosti se v těchto podmínkách meziročně snížil o cca 10 %, upravená přidaná hodnota pak o necelá 2 %. Celkovou zadluženost a EBITDU se však podařilo udržet v požadovaných mezích. Totéž se týká i nového bankovního ukazatele DSCR. Obecně můžeme říci, že loňský rok nebyl proti původním pesimistickým prognózám (mléko) žádný propadák.

V rostlinné výrobě meziroční struktura pěstovaných plodin doznala jen dílčích změn. Plochy ozimé řepky zůstaly srovnatelné, naopak jsme snížili cca o 10 % výměru obilovin. Zvýšení se dočkaly i pícniny na orné půdě (cca o 10%). Průměrné výnosy obilovin klesly o necelých 7 %, u řepky pak o více jak 20 %. Nermalou měrou se na tomto stavu podílely především vláhové podmínky v době setí, a ne zcela optimální chemická ochrana. Dosavadní dobré výsledky u máku nám zhatily jarní mrazíky, které loni prakticky zdevastovaly většinu zasetých ploch. Poškozenou výměru tak musela nahradit kukuřice a jednoleté pícniny.

Výroba objemných krmiv proti loňskému roku již nebyla tak výrazně ovlivněna proměnlivostí dešťových srážek. Po prvních sečích na trvalých travních porostech, ale i na orné půdě, proběhly i další seče a bilance krmiv se tak postupně stabilizovala. Podobné to bylo i u výroby kukuřičné siláže, kde jsme spíše bojovali s úrovní sušiny a narušením zrna než s nedostatkem hmoty.

V živočišné výrobě v roce 2016 pokračoval propad v realizačních cenách mléka. V roce 2015 jsme tuto surovinu prodávali v průměru za 7,86 Kč/lt, loni už jen za 6,87 Kč/lt. Za poslední dva roky jsme tak přišli z těchto důvodů o více jak 15 mil. Kč. Denní dodávky se nám v roce 2016 podařilo sice navýšit o další více jak 2,5 %, užitkovost dojnic však rostla už pouze na provozu Rváčov. Byl to opět on, kdo v oblasti ekonomiky výroby mléka a tvorby finančních zdrojů byl loni znovu nejlepší, a i v těchto podmínkách generoval přijatelný zisk. Navíc obhájil v celostátní soutěži „Mléčná farma roku“ své předloňské umístění a v konečném hodnocení skončil v rámci České republiky na pěkném třetím místě!

V oblasti prodeje zvířat v loňském roce znovu dominoval náš velkokapacitní teletník v Nové Vsi. Na tomto provozu se stále daří udržet dobrou ekonomiku odchovu zvířat, udržovat slušné průměrné denní přírůstky a eliminovat úhyny zvířat. A když k tomu přiřadíme i loňské ekonomicky výhodné vývozy zástavových zvířat do Turecka, byla tvorba zisku na tomto provozu v roce 2016 zcela bezkonkurenční.

Na úseku obchodu a služeb se oproti roku 2015 bohužel tolik nedařilo. Všechna jeho střediska sice vykazala ziskové hospodaření, ale v průměru o více jak 60 % horší než v roce předcházejícím. V oblasti tvorby tržeb to bylo podobné. K největšímu rozdílu došlo na provozu Prodeje zemědělské techniky, kde jejich meziroční bilance klesla o necelých 30 %. Na tomto výsledku se podílel především prodej nových strojů. Většina zemědělské klientely v naší oblasti z důvodu propadu cen mléka dočasně omezila své investiční záměry a na odbytu to bylo výrazně znát.

Investiční činnost naší společnosti v loňském roce dosáhla necelých **14 mil.Kč**. V tomto směru dominoval především nákup zemědělských pozemků a pořízení potřebné mechanizace do RV. Financování bylo zajištěno kombinací úvěrů (nákup půdy) a vlastních zdrojů. Do údržby a oprav budov, staveb, areálů a komunikací jsme vloni vložili necelé **3 mil.Kč**.

Konečný hospodářský výsledek podniku před zdaněním dosáhl zisku ve výši 6.247 tis.Kč, po zdanění zisk klesl na úroveň 5.029 tis.Kč. Daň z příjmu právnických osob za stejné období byla vykázána v rozsahu 723 tis.Kč, odložená daň pak ve výši 495 tis.Kč.

a) Výsledky rostlinné výroby – porovnání roku 2016/2015/2014

PLODINA	VÝMĚRA (ha)			VÝROBA (t)			VÝNOS (t/ha)		
	2016	2015	2014	2016	2015	2014	2016	2015	2014
<i>Pšenice ozimá</i>	392	413	392	2797	2844	3083	7,14	6,89	6,63
<i>Ječmen ozimý</i>	111	85	79	476	558	418	4,29	6,56	4,74
<i>Ječmen jarní</i>	89	129	88	368	796	551	4,13	6,17	5,47
<i>Triticale</i>	168	198	202	964	1184	1345	5,74	5,98	6,49
<i>Oves</i>	0	0	0	0	0	0	0,00	0,00	0,00
OBILOVINY CELKEM	760	825	761	4605	5382	5396	6,06	6,52	6,20
<i>Řepka ozimá</i>	298	289	380	945	1188	1456	3,17	4,11	3,71
<i>Brambory</i>	8	8	11	200	118	381	25,00	14,75	29,78

Tržby v rostlinné výrobě (RV) v roce 2016 dosáhly úrovně přes **27 mil. Kč**, což je srovnatelné s rokem 2015. I přes nižší výnosy (především z důvodů vlivu nedostatku dešťových srážek v době jejich setí a následné snížené účinnosti některých přípravků chemické ochrany) se s přijatelným ziskem v roce 2016 dařilo realizovat většinu obilovin a ozimou řepku. Mák nám bohužel výrazně poškodily jarní mrazy a proti minulosti jsme u něho nedosáhli potřebných výnosů. Tato situace nás připravila minimálně o 3 mil. Kč. Tržby z vlastní RV a z obchodní činnosti s nakoupenými komoditami, nám znovu pomohly vytvořit potřebné zdroje pro financování rostlinné výroby včetně opětovného nákupu průmyslových hnojiv na jaro 2017.

b) Výsledky živočišné výroby – porovnání roku 2016/2015/2014

VÝROBA MLÉKA	Jedn	2016	2015	2014
Produkce	tis.lt/rok	7422	7243	6541
Užitkovost dojnic	lt/rok	7706	7692	7010
Tučnost	%	4,10	4,02	4,01
Bílkovina	%	3,47	3,45	3,41
Prodej mléka	tis.lt/rok	7255	7084	6382
Průměrná denní dodávka	lt/den	19758	19407	17484
Tržní cena mléka	Kč/lt	6,87	7,87	9,44
Průměrný stav dojnic	ks	962	942	934

VÝROBA NA VKT	Jedn	2016	2015	2014
Prodej zvířat	ks/rok	1300	1230	1441
Přírůstek	kg/KD	0,93	0,89	0,89
Průměrný stav telat	ks	1229	1217	1260

VÝROBA PRASAT	Jedn	2016	2015	2014
Prodej zvířat	ks/rok	92	88	82
Přírůstek	kg/KD	0,80	0,80	0,80

Tržby v živočišné výrobě v roce 2016 dosáhly i přes výrazný pokles tržní ceny mléka hodnoty **necelých 85 mil. Kč**, což je o cca **1,5 mil. Kč více než v roce 2015**. Necelých **50 mil. Kč** z tohoto objemu tvořil prodej mléka. Jeho meziroční výroba na jedné straně stoupla o necelé **3 %**, na straně druhé však pokračující meziroční pokles realizační ceny mléka (cca o 13 %) přinesl snížení tržeb o dalších **6 mil. Kč**. Prodej zvířat včetně odchovu ve mzdě (VKT, VBJ) nás však podržel a chybějící příjmy z mléka více jak ze 100 % vykompenzoval (vývoz zástavu do Turecka ...).

c) Výsledky ostatních aktivit naší společnosti – porovnání 2016/2015

1) Sklad ND Olymp

- ❖ obchod s náhradními díly, pneumatikami a pohonnými hmotami
- ❖ roční tržby dosáhly hranice **28 mil. Kč (loni 32 mil. Kč)**
- ❖ na meziročním propadu tržeb se opět podepsal přetrvávající pokles cen ropy na světových trzích
- ❖ hospodářský výsledek: **zisk 51 tis. Kč (loni zisk 219 tis. Kč)**

2) Dílna Olymp

- ❖ opravy zemědělských strojů a zařízení
- ❖ renovace a opravy koreb silničních sypačů a cisteren,
- ❖ soustružnické a klempířské služby
- ❖ servis dojení fi FARMTEC, DeLaval a WESTFALIA, montáž hrazení, servis chlazení
- ❖ prodej technických plynů
- ❖ roční tržby dosáhly hranice **7,4 mil. Kč (loni 8,1 mil. Kč)**
- ❖ hospodářský výsledek: **zisk 374 tis. Kč (loni zisk 704 tis. Kč)**

3) Prodej a servis zemědělské techniky

- ❖ tento provoz se zabývá již 10 let prodejem a servisem finských traktorů VALTRA a celého sortimentu strojů společnosti KUHN CENTER CZ a KVERNELAND GROUP včetně prodeje náhradních dílů na většinu zemědělských strojů na českém trhu, senázních vaků, plachet, ale i řady dalšího spotřebního zboží.
- ❖ roční tržby z obchodů na hranici **21 mil. Kč (loni 29,2 mil. Kč)**
- ❖ hospodářský výsledek: **zisk 665 tis. Kč (loni zisk 1656 tis. Kč)**

4) Obchod s nakoupenými komoditami

- ❖ tato obchodní činnost se u nás začala plně rozvíjet od druhého pololetí 2014
- ❖ pomohla nám získat nové možnosti především v oblasti obchodní spolupráce se soukromými zemědělci v našem regionu
- ❖ z důvodů vysokých obchodovaných objemů těchto komodit se dostáváme do příznivějších cenových úrovní, což nám zvyšuje efektivitu i u vlastní zemědělské výroby (levnější komponenty do krmných směsí, průmyslová hnojiva ...).
- ❖ Za rok 2016 dosáhly tržby u této činnosti necelých **24 mil. Kč (loni 44 mil. Kč)**

d) Investiční činnost naší společnosti v roce 2016

Investiční činnost v roce 2016 dosáhla hranice **14 mil. Kč**. Největší podíl zde představoval nákup zemědělských pozemků (44%) a strojů/technologií do rostlinné a živočišné výroby. Nákup půdy byl hrazen pomocí bankovních úvěrů, ostatní investice byly pořízeny z vlastních zdrojů.



VÝSLEDKY HOSPODAŘENÍ ZA ROK 2016

a) VÝSLEDKY HOSPODAŘENÍ

Společnost ZEOS LOMNICE a.s. vytvořila za hospodářský rok 2016 konečný výsledek hospodaření po zdanění ve výši **5.029 tis. Kč**. Struktura takto dosaženého zisku je uvedena v níže popsané tabulce.

Označení	POLOŽKA	Číslo řádku	Skutečnost v účetním období		
			2016	2015	2014
I.	Tržby z prodeje výrobků a služeb	001	122030	119608	135860
II.	Tržby za prodej zboží	002	74782	107633	69931
A.	Výkonová spotřeba	003	155925	186835	157346
B.	Změna stavu zásob vlastní činnosti	007	-3707	-116	-6256
C.	Aktivace	008	13843	14155	15129
D.	Osobní náklady	009	48199	46643	46884
E.	Úpravy hodnot v provozní oblasti (odpisy ...)	014	21809	23377	24888
III.	Ostatní provozní výnosy	020	37790	34640	42676
F.	Ostatní provozní náklady	024	10934	10253	20676
*	PROVOZNÍ VÝSLEDEK HOSPODAŘENÍ	030	7871	8812	7546
V.	Výnosy z ostatního dlouhodobého finančního majetku	035	100	57	47
VI.	Výnosové úroky a podobné výnosy	039	206	308	523
J.	Nákladové úroky a odobné náklady	043	1930	2279	2697
VII.	Ostatní finanční výnosy	046	0	68	6
K.	Ostatní finanční náklady	047	0	275	110
*	FINANČNÍ VÝSLEDEK HOSPODAŘENÍ	048	-1624	-2121	-2231
**	VÝSLEDEK HOSPODAŘENÍ PŘED ZDANĚNÍM	049	6247	6691	5315
L.	Daň z příjmů	050	1218	1249	1194
L. 1.	Daň z příjmů splatná	051	723	459	487
L. 2.	Daň z příjmů odložená	052	495	790	707
***	VÝSLEDEK HOSPODAŘENÍ PO ZDANĚNÍ	055	5029	5442	4121
*	Čistý obrát za období	056	234908	262314	249043

* údaje v tabulce jsou uvedeny v tis. Kč

VYBRANÉ UKAZATELE

POLOŽKA	JEDN	2016	2015	2014
CELKOVÁ ZADLUŽENOST (cizí zdroje / pasiva)	%	33,66	38,02	39,89
BĚŽNÁ LIKVIDITA	-	2,12	1,99	2,12
EBITDA	mil.Kč	29,26	32,10	32,70
DSCR	-	1,16	1,09	1,06
UPRAVENÁ PŘIDANÁ HODNOTA / OSOBNÍ NÁKLADY	-	1,69	1,78	1,78
UPRAVENÁ PŘIDANÁ HODNOTA / PŘEPOČTENÍ PRACOVNÍCI	tis.Kč	709	699	679
TRŽBY / VÝKONOVÁ SPOTŘEBA	-	1,41	1,36	1,46
AKTIVA / CIZÍ PASIVA	-	2,97	2,64	2,51

b) ROZVAHA

Označení	POLOŽKA	Číslo řádku	Skutečnost v účetním období		
			2016	2015	2014
	AKTIVA CELKEM	001	310 019	326 277	330 514
A.	Pohledávky za upsaný základní kapitál	002	0	0	0
B.	Dlouhodobý majetek	003	200 886	202 222	205 325
B.I.	Dlouhodobý nehmotný majetek	004	0	0	17
B.II.	Dlouhodobý hmotný majetek	014	198 160	199 296	202 182
B.III.	Dlouhodobý finanční majetek	027	2 726	2 926	3 126
C.	Oběžná aktiva	037	101 960	118 377	118 311
C.I.	Zásoby	038	77 878	82 858	86 869
C.II.	Pohledávky	046	23 173	35 041	30 786
C.IV.	Peněžní prostředky	071	909	478	656
D.	Časové rozlišení aktiv	074	7 173	5 678	6 878
	PASIVA CELKEM	078	310 019	326 277	330 514
A.	Vlastní kapitál	079	205 676	202 240	198 672
A.I.	Základní kapitál	080	175 000	175 000	175 000
A.II.	Ážio a kapitálové fondy	084	-525	-569	-617
A.III.	Fondy ze zisku	092	3 069	2 936	2 700
A.IV.	Výsledek hospodaření min.let	095	23 103	19 431	17 468
A.V.	Výsledek hospodaření b.ú.o. (+/-)	099	5 029	5 442	4 121
B. + C.	CIZÍ ZDROJE	101	104 269	123 670	131 583
B.	Rezervy	102	3 400	3 400	3 400
C.	Závazky	107	100 869	120 270	128 183
C.I.	Dlouhodobé závazky	108	49 326	57 716	63 339
C.I.2.	Závazky k úvěrovým institucím	112	41 849	47 509	57 717
C.II.	Krátkodobé závazky	123	51 543	62 554	64 844
C.II.2.	Závazky k úvěrovým institucím	127	20 234	20 540	15 000
D.	Časové rozlišení pasiv	141	74	367	259

* údaje v tabulce jsou uvedeny v tis. Kč

c) VÝSLEDKY HOSPODAŘENÍ VYBRANÝCH ÚSEKŮ

ÚSEK / STŘEDISKO		2016	2015	2014
Zemědělská výroba	x	5282	4269	5470
Sklad ND Olymp	x	51	219	223
Dílna Olymp	x	374	704	839
Prodej a servis zemědělské techniky	x	665	1656	1034

* údaje v tabulce jsou uvedeny v tis. Kč

d) VÝKAZ O PENĚŽNÍCH TOCÍCH

POLOŽKA	Skutečnost v účetním období			
	2016	2015	2014	
POČÁTEČNÍ STAV PENĚŽNÍCH PROSTŘEDKŮ	P.	478	656	791
Účetní zisk (ztráta) před zdaněním	Z.	6247	6691	5315
Úprava o nepeněžní operace	A.1.	22366	23756	25657
Odpisy stálých AKTIV	A.1.1.	22366	23756	23657
Změna stavu rezerv a opravných položek	A.1.2.	0	0	2000
Změna stavu nepeněžních složek pracovního kapitálu	A.2.	4045	-2009	5167
Změna stavu pohledávek	A.2.1.	11868	-4255	-14735
Změna stavu krátkodobých závazků	A.2.2.	-10706	-7830	23150
Změna stavu zásob	A.2.3.	4979	4011	-6376
Změna stavu výšení krátkodobých úvěrů + finan.výpomoci	A.2.4.	49	5000	5000
Časové rozlišení	A.2.5.	-2145	1065	-1872
ČISTÝ PENĚŽNÍ TOK Z PROV.ČIN. PŘED ZDANĚNÍM	A.**	32658	28438	36139
Zaplacená daň z příjmu	A.5.	-723	-459	-487
Změna stavu dlouhodobých závazků	A.6.	-2730	4585	707
Odložená daň	A.8.	495	790	707
ČISTÝ PENĚŽNÍ TOK Z PROVOZNÍ ČINNOSTI	A.***	28710	31774	35652
Výdaje spojené s nabytím stálých AKTIV	B.1.	-27027	-25077	-26982
Zůstatková účetní cena prodaných stálých AKTIV	B.2.	6157	4467	5659
Změna stavu finančních investic	B.3.	200	200	10
ČISTÝ PENĚŽNÍ TOK Z INVESTIČNÍ ČINNOSTI	B.***	-20670	-20410	-21313
Zvýšení dlouhodobých úvěrů	C.1.1	6031	3000	0
Snížení dlouhodobých úvěrů	C.1.2.	-12046	-12668	-13076
Dopady změn vlast.kapitálu na finanční prostředky	C.2.	-1594	-1874	-1398
ČISTÝ PENĚŽNÍ TOK Z FINANČNÍ ČINNOSTI	C.***	-7609	-11542	-14474
ČISTÝ PENĚŽNÍ TOK	F.	431	-178	-135
STAV PENĚŽNÍCH PROSTŘEDKŮ NA KONCI OBDOBÍ	R.	909	478	656

* údaje v tabulce jsou uvedeny v tis. Kč

e) NÁVRH NA ROZDĚLENÍ ZISKU ZA ROK 2016

1) Výsledek hospodaření za účetní období (po zdanění) **5029 tis.Kč**

2) Rozdělení zisku:

- přiděl do rezervního fondu	0 tis.Kč
- přiděl do FKSP	100 tis.Kč
- dividendy	1400 tis.Kč
- tantiémy	151 tis.Kč
- nerozdělený zisk minulých let	3378 tis.Kč

f) VYJÁDRĚNÍ DOZORČÍ RADY

Dozorčí rada společnosti při svých jednáních vycházela z právních předpisů, stanov společnosti a rozhodnutí valné hromady. K její činnosti jí byly pro rozhodování a posuzování jednotlivých skutečností poskytovány představenstvem i pracovníky společnosti potřebné podklady. Dozorčí rada projednala čtvrtletně výsledky hospodaření společnosti, neshledala podstatné nedostatky v obchodním vedení, ani v účetnictví společnosti. Dozorčí rada přezkoumala účetní závěrku roku 2016 a návrh představenstva na rozdělení zisku a doporučuje valné hromadě oba materiály, včetně návrhu na výplatu a výši dividend a tantiém, schválit.

5) ZÁMĚRY SPOLEČNOSTI V ROCE 2017

Hospodaření naší společnosti bude v letošním roce pokračovat v dosavadním trendu zvyšování efektivity a ziskovosti na všech jejích úsecích a to v souladu s přijatou strategií vývoje společnosti na období 2016-2020.

V rostlinné výrobě nás letos čeká realizace řady opatření, které souvisejí především s kvalitativním posunem ve výrobě objemných krmiv a s adaptací na současné klimatické podmínky v oblasti výroby obilovin, řepky a máku včetně protierozních opatření. Řada dosud zavedených postupů (osevní struktura, seťová příprava, chemická ochrana ...) nám není schopna již plně zajišťovat požadované výnosy a kvalitu pěstovaných plodin.

V živočišné výrobě nám v polovině letošního roku končí poslední vazná stáj dojnic v Nové Vsi nad Popelkou. Aby z těchto důvodů nedošlo k dlouhodobému úbytku krav v rámci celé společnosti, provedeme v druhém pololetí rekonstrukci bývalého vazného kravínu na Rváčově pro ustájení více jak 80 ks suchostojných dojnic a vysokobřezích jalovic (o tomto záměru jsme již informovali ve Výroční zprávě za rok 2015). Zároveň nás pak čeká začátkem roku 2018 (z podobných důvodů), i částečná rekonstrukce porodny v Syřenově.

V roce 2016 jsme konečně uspěli i v dotačním programu PRV. S jeho pomocí nás čeká v roce 2018 komplexní rekonstrukce odchovny jalovic na Rváčově a modernizace technologie chlazení mléka a identifikace na provozu Syřenov (dotační podpora 35 %).

Na úseku obchodu a služeb letos zahajujeme první etapu rekonstrukce správní budovy, skladu a dílen v sídle naší společnosti. Cílem tohoto záměru bude nejen přechod na nový typ vytápění spojený se zateplením, výměnou oken a dalšími úpravami, ale především rozšíření aktivit současného skladu s následným vybudováním maloobchodní prodejny. Ve spojení se zaváděním EET přesouváme na tento provoz většinu prodejů pytlovaných produktů (obiloviny, šroty, brambory, hnojiva ...) a zároveň tak vytváříme nový vstupní koridor pro zákazníky a obchodní partnery využívající služeb našich dílen, servisu dojení a chlazení a v neposlední řadě vlastního modernizovaného skladu.

INVESTICE

V letošním roce máme stejně jako v minulých letech naplánované investiční záměry, vycházejících z aktuálních potřeb naší společnosti. Z těchto důvodů nás letos opět čeká nákup zemědělské půdy, realizace dopravníků do skladu BIOS dotovaných z programu PRV (50%), rekonstrukce stáje pro suchostojné dojnice a VBJ na provozu Rváčov, rekonstrukce objektů v sídle společnosti spojené s výměnou topení a nákup vybraných strojů/technologií do zemědělské výroby. Celkový rozsah plánovaných investic se bude v roce 2017 pohybovat na hranici **20 mil.Kč** z čehož cca **63% bude kryto bankovními úvěry**. Dále nás čeká úhrada cca **12,5 mil.Kč na splátkách úvěrů** spojených s investicemi z minulých let.

VÝSLEDEK HOSPODAŘENÍ ZA ROK 2017 JE NAPLÁNOVÁN NA ÚROVNI 5 MIL. KČ ZISKU PO ZDANĚNÍ.

6) VÝROK AUDITORA

Účetní závěrku za rok 2016 ověřil auditor Ing. Pavel Hrbek zapsaný v KA ČR pod evidenčním číslem 1653, se sídlem v Praze 8, Thámova 7 - organizační kancelář. Zpráva o ověření účetní závěrky za rok 2016 je uvedena v samostatné příloze.

V Lomnici nad Popelkou dne 11.dubna 2017

předseda představenstva
Ing.Jiří LACINA

předseda dozorčí rady
Přemysl ŠULC